

**Ruční kompresor
s příslušenstvím 18 V**

WORKER



DNK

originální díly na kotle



NÁVOD NA POUŽITÍ

TLAKOVZDUŠNÉ ČERPADLO 18 V POWX1700

OBLAST POUŽITÍ

Zařízení je určeno k nafukování pneumatik vozidel a jízdních kol a nafukování věcí pro hry, sport a volný čas, nikoliv však k nafukování nafukovacích předmětů o velkém objemu, jakými jsou nafukovací čluny a velké vzduchové postele.

Nástroj není určen ke komerčnímu využití.

➔ **UPOZORNĚNÍ!** Než začnete zařízení používat, přečtěte si v zájmu své vlastní bezpečnosti tento návod k použití a obecné bezpečnostní instrukce. Váš elektrický nástroj by se měl předávat dalším osobám jen s těmito pokyny.

POPIS

1. Pneumatická hadice
2. Adaptér na míče
3. Nástavec k ventilu pneumatiky
4. Nástavec pro nafukovací matraci
5. Zapnutí/vypnutí
6. Baterie
7. Tlačítko uvolnění baterie
8. Tlakoměr
9. Pneumatické sklíčidlo
10. Prostor pro uložení hadice
11. Samozávěrný spínač
12. Nabíječka
13. Světlo LED



OBSAH BALENÍ

- Odstraňte veškeré balicí materiály.
- Odstraňte zbývající obaly a přepravní přípravky (jsou-li přítomny).
- Zkontrolujte úplnost obsahu obalu.
- Zkontrolujte, zda na zařízení, síťové přívodní šňůře, zástrčce a veškerém příslušenství nevznikly během přepravy škody.
- Uložte si balicí materiály na co nejdélejší dobu, nejlépe až do konce záruční doby. Potom je zlikvidujte vyhozením do místního systému na odvoz odpadu.




VAROVÁNÍ: Balicí materiály nejsou vhodné na hraní! Děti si nesmějí hrát s plastovými sáčky! Nebezpečí udušení!

- | | |
|-------------------------|-------------------|
| 1 tlakovzdušné čerpadlo | 1 baterie |
| 1 nabíječka | 3 nástavce |
| 1 pružná spojka | 1 návod k použití |

➔ Jestliže některé díly chybí nebo jsou poškozeny, obraťte se na svého obchodníka.

SYMBOLY

V manuálu a na výrobku jsou použity tyto symboly:

	Pozor / Nebezpečí!
	Před použitím si přečtěte návod k použití.
	V souladu se základními platnými předpisy dle evropských směrnic.

OBCENÁ BEZPEČNOSTNÍ UPOZORNĚNÍ PRO ELEKTRICKÉ NÁSTROJE

Přečtěte si všechna bezpečnostní upozornění a všechny instrukce. Nedodržení upozornění a instrukcí může vést k zasažení elektrickým proudem, požáru a/nebo vážnému úrazu. Uschovejte si veškerá upozornění a instrukce, abyste do nich mohli později nahlédnout. Termín „elektrický nástroj“ v upozorněních znamená elektrický nástroj připojený (kabelem) k síti nebo elektrický nástroj provozovaný (bez kabelu) na akumulátor.

Pracovní oblast

- Udržujte pracoviště čisté a dobře osvětlené. Tmavá a nepřehledná pracoviště zvyšují riziko nehody.
- Neprovozuje elektrické nástroje v potenciálně výbušném prostředí, například v přítomnosti hořlavých kapalin, plynů nebo prachu. Elektrické nástroje produkují jiskry, které mohou prach nebo výpary zapálit.
- Při práci s elektrickým nástrojem udržujte děti a okolostojící osoby opodál. Mohou odvést vaši pozornost a ztratíte kontrolu nad nástrojem.

Elektrická bezpečnost

- **Vždy kontrolujte, zda přiváděné napětí odpovídá napětí uvedenému na typovém štítku.**
- Zástrčky elektrického nástroje musejí odpovídat zásuvkám. Zástrčku nikdy nijak neupravujte. S uzemněnými elektrickými nástroji nepoužívejte nikdy rozvodné zástrčky. Riziko zasažení elektrickým proudem je menší u neupravovaných zástrček a kompatibilních zásuvek.
- Vyhýbejte se tělesnému kontaktu s uzemněnými povrchy například na trubkách, radiátorech, sporácích a ledničkách. Nebezpečí zasažení elektrickým proudem je větší, jestliže je vaše tělo uzemněné.
- Nevystavujte elektrické nástroje dešti nebo vlhkosti. Voda, která se dostane do elektrického nástroje, zvyšuje riziko zasažení elektrickým proudem.

- S kabelem zacházejte opatrně. Nikdy nástroj nenoste nebo netahejte na kabelu a nevytahujete zástrčku ze zásuvky tahem za kabel. Šňůru chraňte před teplem, olejem, ostrými hranami a pohyblivými se díly. Poškozené nebo zapletené kabely zvyšují riziko zasažení elektrickým proudem.
- Při práci s elektrickým nástrojem pod širým nebem používejte prodlužovací kabel vhodný k vnějšímu použití. Použití kabelu vhodného k vnějšímu použití zmenšuje riziko zasažení elektrickým proudem.
- Je-li práce s elektrickým nástrojem na vlhkém místě nevyhnutelná, použijte zdroj proudu chráněný spínačem proti zbytkovému proudu (RCD). Použití RCD zmenšuje riziko zasažení elektrickým proudem.

Osobní bezpečnost

- Při práci s elektrickým nástrojem buďte pozorní, sledujte, co děláte, a řiďte se zdravým rozumem. Nepracujte s elektrickým nástrojem, když jste unavení nebo pod vlivem drog, alkoholu nebo léků. Chvilková nepozornost při zacházení s elektrickým nástrojem může vést k vážnému osobnímu zranění.
- Používejte bezpečnostní vybavení. Vždy si chraňte zrak. Bezpečnostní vybavení, jakým je protiprašný respirátor, neklouzavá bezpečnostní obuv, ochranná přilba nebo chránič sluchu, které se použijí, kdykoliv to okolnosti vyžadují, omezuje osobní zranění.
- Vyhýbejte se nahodilému spuštění. Před zasunutím zástrčky do zásuvky se ubezpečte, že je vypínač v poloze vypnuto. Nošení nástrojů s prstem na vypínači a připojování nástrojů k síti s vypínačem v poloze zapnuto zvyšuje riziko nehody.
- Před nastartováním nástroje odstraňte veškeré stavěcí klíny a klíče. Klín nebo klíč ponechaný v otáčivé části elektrického nástroje může způsobit úraz.
- Nesnažte se dosáhnout příliš daleko. Vždy si udržujte pevný postoj a rovnováhu. To vám umožní mít nástroj pod lepší kontrolou v neočekávaných situacích.
- Vhodně se oblékejte. Nenoste volné oblečení ani bižuterii. Udržujte své vlasy, oblečení a rukavice mimo dosah pohyblivých se dílů. Volné oblečení, bižuterie nebo dlouhé vlasy se mohou zachytit v pohyblivých se dílech.
- Jsou-li k dispozici mechanismy umožňující odvod a sběr prachu, zabezpečte jejich připojení a řádné používání. Použití těchto mechanismů snižuje rizika vyvolávaná prachem.

Používání elektrických nástrojů a péče o ně

- Neočekávejte od elektrického nástroje, co nemůže splnit. Používejte elektrický nástroj vhodný pro váš účel. Elektrický nástroj vykoná svůj úkol lépe a bezpečněji, použije-li se tempem, pro které byl zkonstruován.
- Nepoužívejte elektrický nástroj, jestliže ho nelze vypínačem zapnout i vypnout. Každý elektrický nástroj, který nelze ovládat vypínačem, je nebezpečný a je třeba ho opravit.

- Před prováděním jakýchkoliv změn, výměnou příslušenství nebo ukládáním elektrických nástrojů odpojte zástrčku od zdroje energie. Taková preventivní bezpečnostní opatření snižují riziko náhodného zapnutí elektrického nástroje.
- Nepoužívané elektrické nástroje ukládejte mimo dosah dětí a nedovolte s nimi pracovat osobám, které nejsou obeznámeny s nástrojem ani s těmito pokyny. Elektrické nástroje jsou v rukách neškolených uživatelů nebezpečné.
- Provádějte údržbu elektrických nástrojů. Kontrolujte, zda nejsou pohyblivé díly nesprávně seřizené nebo zadřené, zda nejsou prasklé a zda na nich není patrné nic, co by se mohlo dotknout provozu elektrického nástroje. Při poškození dejte elektrický nástroj před použitím opravit. Mnoho nehod způsobují právě nedostatečně udržované elektrické nástroje.
- Řezné nástroje udržujte ostré a čisté. Je méně pravděpodobné, že by se řádně udržované řezné nástroje s ostrými břity někde zadržly, a proto se ostré nástroje snáze ovládají.
- Používejte elektrický nástroj, příslušenství a nástrojové bity atd. v souladu s těmito pokyny a způsobem předepsaným pro konkrétní typ elektrického nástroje; přitom berte v úvahu pracovní podmínky a práci, již je třeba vykonat. Použití elektrického nástroje způsobem jiným, než pro který je určen, může vytvořit potenciálně nebezpečnou situaci.

Servis

- Servisní práce na elektrickém nástroji přenechejte kvalifikovanému technikovi, který používá výhradně originální náhradní díly. Tak si zajistíte, že nástroj bude i nadále bezpečný.

DALŠÍ BEZPEČNOSTNÍ POKYNY

- Poznejte svůj nafukovač. Pečlivě si přečtěte návod k obsluze.
- Zjistěte, jak se používá a jaká má omezení, stejně jako specifická potenciální rizika spojená s tímto nástrojem. Při postupu podle tohoto pravidla se snižuje riziko úrazu elektrickým proudem, požáru nebo vážného zranění.
- Riziko prasknutí. Nepracujte s nafukovačem tak, aby byl výsledný tlak větší než maximální tlak vyznačený na nafukovaném předmětu. Nepoužívejte pro tlak přes 8 barů.
- Nevystavujte dešti, předejdete riziku zasažení elektrickým proudem. Ukládejte v krytém prostoru.
- Zkontrolujte, zda na jednotce nejsou praskliny, otvory po čepích nebo jiné vady, které by mohly způsobit, že nafukovač nebude bezpečný.
- Nikdy do nafukovače nevyřezávejte ani nevyvrtávejte otvory.
- Ujistěte se, že hadice je bez obstrukcí či překážek.
- Spletené nebo zamotané hadice mohou způsobit ztrátu rovnováhy nebo opory a mohou se poškodit.
- Používejte nafukovač pouze k zamýšlenému účelu. Neupravujte ani nepozměňujte jej oproti původnímu návrhu nebo funkci.

- Pamatujte vždy na to, že chybné používání a nesprávná manipulace s tímto nafukovačem může přivodit zranění jak vám tak ostatním.
- Nikdy nenechávejte nafukovač bez dozoru se vzduchovou hadicí připojenou k nafukovanému předmětu.
- Nepoužívejte již nafukovač nebo hadici, ze které uniká vzduch nebo která nefunguje řádně.
- Vždy odpojte přívod vzduchu a elektrické napájení před seřizováním nebo servisováním nafukovače nebo když nafukovač není v provozu.
- Nepokoušejte se nafukovač táhnout nebo nést za hadice.
- Vždy dodržujte bezpečnostní pravidla doporučená výrobcem vašeho nafukovače jako doplněk ke všem pro něj platným bezpečnostním pravidlům. Dodržením tohoto pravidla se snižuje riziko vážného úrazu.
- Pouze pro domácí použití.
- Nepoužívejte nafukovač jako dýchací přístroj.
- Nikdy nemiřte proudem stlačeného vzduchu na lidi nebo zvířata. Dejte pozor, ať nezvíříte prach a nečistoty směrem na sebe nebo jiné osoby. Dodržením tohoto pravidla se snižuje riziko vážného úrazu.
- Chraňte si plíce. Vzniká-li za provozu prach, noste chránič tváře nebo protiprachovou masku. Dodržením tohoto pravidla se snižuje riziko vážného úrazu.
- Nepoužívejte nafukovač ke stříkání chemikálií. Vdechováním toxických výparů si můžete poškodit plíce.
- Kontrolujte poškozené díly. Před dalším použitím nafukovače nebo pneumatického nástroje je třeba poškozený kryt nebo jiný díl pečlivě zkontrolovat, aby se zajistilo, že bude řádně fungovat a plnit svou funkci.
- Zkontrolujte řazení pohyblivých dílů, připojení pohyblivých dílů, poruchovost dílů, montážní prvky a veškeré další podmínky, které mohou ovlivňovat jeho provoz. Poškozený chránič nebo jiný díl se musí řádně opravit nebo vyměnit v autorizovaném servisním středisku. Při postupu podle tohoto pravidla se sníží riziko úrazu elektrickým proudem, požáru nebo vážného zranění.
- Prověřujte náradí pravidelně a shledáte-li poškození, dejte je opravit do nejbližšího autorizovaného servisního střediska.
- Udržujte si povědomí o tom, kde leží šňůra. Při postupu podle tohoto pravidla se sníží riziko úrazu elektrickým proudem nebo požáru.
- Riziko prasknutí. Pečlivě sledujte předměty při nafukování.
- S cílem snížit riziko přefouknutí, používejte spolehlivý tlakoměr opakovaně během nafukování. Tlakoměr na nafukovači je pouze referenční a není tedy závazný pro přesné hodnoty.
- Nikdy nenechávejte nafukovač bez dozoru během nafukování.
- Po každých pěti (5) minutách nepřetržitého používání nechte čerpadlo po dobu pěti (5) minut vychlázdat. Za provozu nikdy neblokujte nafukovací nebo vyfukovací otvory.

- Tyto pokyny si uložte. Často do nich nahlížejte a používejte je k poučení ostatních, kteří mohou tento nafukovač používat.
- Pokud tento nafukovač někomu půjčíte, půjčte mu i tyto pokyny.

OBSLUHA

Nabíjení baterie

- Zelená kontrolka na stojanu nabíječky svítí při přívodu energie.
- Červená kontrolka na základně akumulátoru se rozsvítí, když je nabíječka v provozu a akumulátor ještě není plně nabit.
- Zelená kontrolka na základně akumulátoru se rozsvítí, když je nabíječka v provozu a akumulátor je plně nabit.

Připojení a vyjmutí baterie

Postup instalace:

- Zasuňte akumulátor do nástroje. Zarovnejte žebro na akumulátoru s drážkou na portu baterie.
- Než začnete pracovat, ujistěte se, že západky na akumulátoru zapadají na místo a že je akumulátor v nástroji pevně zajištěn.

Postup odebrání:

- Stlačte západky na přední části akumulátoru, uvolněte akumulátor a odeberte jej z nástroje.

Startovací spínač a samozávěrný spínač

- Při stisknutí startovacího spínače vytáhněte samozávěrný spínač nahoru, čímž spínač zablokujete. To zaručuje bezpečnost pro uživatele a nástroj.
- Když je tlak dostatečný, stiskněte startovací spínač, samozávěrný spínač pak skočí zpět dolů.

Pracovní světlo LED

- Při práci se rozsvítí kontrolka LED na základně nástroje, což je dobré pro práci v noci.

Příslušenství

- Dodávané příslušenství vykonává celou řadu funkcí.
- Kuželový nástavec lze použít na menší tlačkové ventily sloužící k nafukování malých předmětů jako jsou hračky pro děti, které obvykle vyžadují, aby je uživatel nafoukl foukáním vzduchu dovnitř.
- Jehla sportovního míče může být použita k nafouknutí jakéhokoliv sportovního míče nebo jiného předmětu, který vyžaduje jehlu sportovního míče.



POZNÁMKA: Při huštění předmětů na 10 PSI nebo méně nafukujte v krátkých dávkách a po každé dávce zkontrolujte hmatem nebo kalibrovaným měřicím přístrojem, zda bylo dosaženo správného tlaku.

Jehla sportovního míče:

- Vložte jehlu sportovního míče do ventilu sportovního míče a hustěte.
- Po nafouknutí jehlu sportovního míče vyjměte.



POZNÁMKA: Tlak potřebný pro většinu sportovních míčů je příliš malý, aby jej šlo přesně odečíst na tlakoměru nástroje.

Nástavec ventilu

Před huštěním pneumatiky ventilem povolte pojistnou matici na dřívku ventilu a nafukujte. Jakmile je nafouknuto, utáhněte pojistnou matici, aby ventil pneumatiky těsnil.

- Povolte pojistnou matici ventilu.
- Zaveďte nástavec ventilu na dřív ventilu s větším otevřeným koncem otočným ke kolu.
- Umístěte svěrku pneumatického sklíčidla do odblokované polohy.
- Upněte konec pneumatického sklíčidla dolů na nástavec ventilu přitlačením svěrky pneumatického sklíčidla dolů, dokud nezapadne na místo.
- Po nafouknutí odeberte pneumatické sklíčidlo a utáhněte pojistnou matici.

POUŽÍVÁNÍ NAFUKOVAČE

- Nainstalujte akumulátor.
- Umístěte pneumatické sklíčidlo do odblokované polohy kolmo ke vzduchové hadici.
- Umístěte pneumatické sklíčidlo na dřív ventilu.
- Zatlačte pneumatické sklíčidlo dolů tak, aby byl závitovaný úsek dřívku ventilu uvnitř pneumatického sklíčidla.
- Upněte konec pneumatického sklíčidla dolů na dřív ventilu zatlačením svěrky pneumatického sklíčidla dolů, dokud se nezastaví nebo je rovnoběžný s vzduchovou hadicí.

ČIŠTĚNÍ A ÚDRŽBA

Čištění

- Udržujte čisté větrací otvory stroje, abyste předešli přehřátí motoru.
- Pravidelně čistěte těleso stroje měkkou tkaninou, nejlépe po každém použití.
- Udržujte větrací otvory prosté prachu a nečistot.
- Jestliže nečistota nepovoluje, použijte měkkou tkaninu navlhčenou ve vodě s přídatkem mýdla.

- Nikdy nepoužívejte rozpouštědla, jakými je benzín, alkohol, čpavková voda atd. Tato rozpouštědla mohou poškodit plastové díly.

Údržba

Naše stroje jsou konstruovány tak, aby mohly pracovat po dlouhou dobu s minimální údržbou. Dlouhodobé bezproblémové používání závisí na řádné péči o stroj a na pravidelném čištění.

TECHNICKÉ ÚDAJE

Napětí motoru	18 V
Akumulátor	Li-Ion, 18 V - 1500 mAh
Maximální tlak	8 bar
Hmotnost (včetně akumulátoru)	1,1 kg
Přívod proudu	100-240 V ~ 50/60 Hz
Jmenovité nabíjecí napětí	18 V
Jmenovité napětí nabíjecího akumulátoru	18 V
Doba nabíjení	1 hodina
Nabíjecí proud	1.5 mA

HLUČNOST

Hodnoty hlukových emisí se měří podle příslušné normy. (K=3)

Úroveň akustického tlaku LpA	81 dB(A)
Úroveň akustického výkonu LwA	95 dB(A)

POZOR! Hladina akustického tlaku může přesáhnout 85 dB(A), v takovém případě noste individuální chránič sluchu.

aw (Vibrace):	3.6 m/s ²	K = 1,5 m/s ²
---------------	----------------------	--------------------------

USKLADNĚNÍ

- Důkladně vyčistěte celý stroj i jeho příslušenství.
- Uložte jej mimo dosah dětí do stabilní a bezpečné polohy na chladném a suchém místě; vyhýbejte se příliš vysokým i příliš nízkým teplotám.
- Chraňte jej před přímým slunečním svitem. Je-li to možné, uchovávejte jej v temnu.
- Neukládejte jej v plastových pytlích, ve kterých by se hromadila vlhkost.



ZÁRUKA

- V souladu s právními předpisy se na tento produkt vztahuje záruční doba 36 nebo 36 měsíců platná od data jeho zakoupení prvním uživatelem.
- Tato záruka kryje veškeré materiálové nebo výrobní vady kromě: baterií, nabíječek, vadných dílů podléhajících běžnému opotřebení, jakými jsou ložiska,

kartáčky, kabely a zástrčky, nebo příslušenství, jakým jsou vrtáky, vrtací bity, pilové kotouče atd.; poškození nebo vad vyplývajících ze špatného zacházení, nehod nebo provedených změn; přepravních nákladů.

- Poškození a / nebo závady vyplývající z nevhodného používání také nespádají do záručních ustanovení.
- Také odmítáme veškerou odpovědnost za jakékoliv poranění vyplývající z nevhodného použití nástroje.
- Opravy může provádět pouze servisní středisko autorizované pro nástroje Powerplus.
- Více informací můžete vždy získat na čísle 00 32 3 292 92 90.
- Dopravní náklady vždy nese zákazník, pokud není písemně dohodnuto jinak.
- Stejně tak nelze vznášet nárok ze záruky v případě, že škoda na zařízení vznikla následkem nedbalé údržby nebo přetížení.
- Zcela vyloučeny ze záruky jsou škody vzniklé následkem zaplavení tekutinou, přílišného zaprášení, úmyslného poškození (ať jde o záměr či hrubou nedbalost), nepatřičného používání (používání k účelům, k nimž zařízení není vhodné), diletantského používání (např. nedodržováním pokynů z návodu), nekvalifikovaného sestavení, zásahu bleskem a chybného síťového napětí. Tento seznam není omezující.
- Uznání záručního nároku nemůže nikdy vést k prodloužení záruční lhůty ani začátku nové záruční lhůty v případě, že bylo zařízení vyměněno.
- Zařízení nebo díly vyměněné v rámci záruky se proto stávají vlastnictvím Varo NV.
- Vyhrazuje si právo odmítnout jakýkoliv nárok v případech, kdy nelze ověřit nákup nebo kdy je zřejmé, že výrobek nebyl správně udržován (pravidelné čištění větracích otvorů, pravidelné servisování uhlíkových kartáčků, atd.).
- Uschovejte si doklad o zakoupení, neboť se jím prokazuje datum nákupu.
- Zařízení se musí prodejci vrátit nerozmontované, v přijatelně čistém stavu, (v původním kufříku s výliskem na uložení zařízení, pokud se tento požadavek vztahuje na tento případ) spolu s dokladem o zakoupení.

ŽIVOTNÍ PROSTŘEDÍ

	<p>Bude-li vaše zařízení po delší době používání třeba vyměnit za nové, nelikvidujte použité zařízení spolu s běžným domovním odpadem, ale proveďte to způsobem ekologicky bezpečným.</p>
	<p>Elektrický odpad se nesmí likvidovat jako součást domovního odpadu. Kde je to možné, provádějte recyklaci. Zeptejte se na místním úřadu nebo u maloobchodníků, kde a jak lze recyklovat.</p> <p>Tento výrobek obsahuje články Li-ion. Za účelem zachování přírodních zdrojů akumulátory recyklujte nebo je likvidujte podle předpisu. Místní, státní nebo federální zákony mohou zakazovat likvidaci baterií Li-ion s běžným odpadem. Poradte se na svém místním úřadu pro likvidaci odpadu, jaké jsou možnosti recyklace a/nebo likvidace.</p>

A

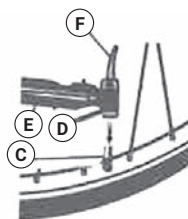


A) Svorka
v odemčené
poloze

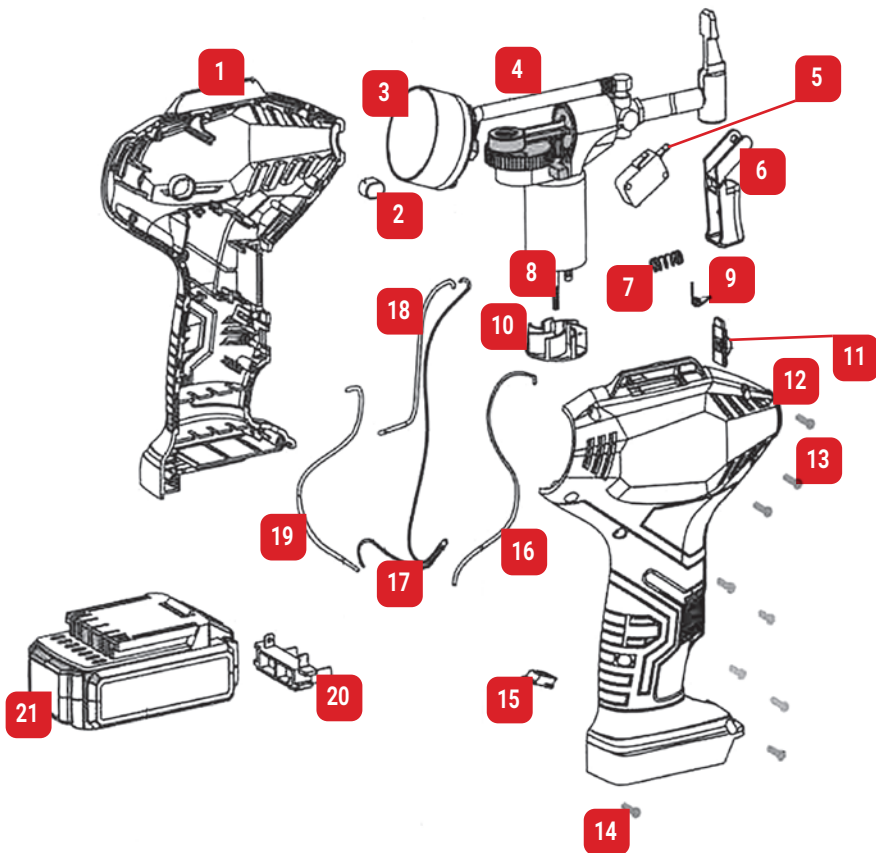
B



B) Svorka
v uzamčené
poloze



C) Dřík ventilu
D) Svorka
vzduchového
kohoutku
E) Vzduchová
hadice
F) Svorka
vzduchového
sklíčidla



1	levé pouzdro	12	pravý kryt
2	absorbér	13	šroub
3	digitální měřidlo	14	šroub
4	sestava vzduchového čerpadla	15	kryt LED
5	mikrospínač	16	červený vodič 1
6	spouštěč	17	LED světlo
7	pružina	18	červený vodič 2
8	motor	19	černý vodič
9	torzní pružina	20	sestava klipu baterie
10	ventilátor	21	sada baterií
11	samosvorný přepínač		





DÍLY NA KOTLE, s. r. o.
Dubenec 134
544 55 Dubenec



www.dilynakotle.cz



při objednání
do 14:00 doručení
do 24 hodin



info@dilynakotle.cz



osobní
převzetí



499 694 999



při nákupu
nad 3 000 Kč
doprava zdarma



expresní
přeprava zásilek



maximální
podpora